

POUR L'ÉCOLE
DE LA CONFIANCE

JEUDI 29 JANVIER 2026

LYCEE JEAN ZAY

Intervention parents d'élèves de 2nde GT



MINISTÈRE
DE L'ÉDUCATION
NATIONALE ET
DE LA JEUNESSE



PSYCHOLOGUES DE L'ÉDUCATION NATIONALE CONSEIL EN ORIENTATION

Cécile Malcuit
Lundi 9h – 18h
Jeudi 13h – 15h

Maëlle Menotti
Mercredi 9h – 13h

CENTRE D'INFORMATION ET D'ORIENTATION



55 rue Notre Dame de
Recouvrance
45000 Orléans
02 38 83 49 54

Le calendrier de l'orientation

CHOIX D'ORIENTATION

Du : 05/01/2026

Au : 08/02/2026

Conseil de classe du 2^e trimestre/1^{er} semestre : 09/03/2026

1 Avant le conseil de classe

Connectez-vous au portail Scolarité Services : teleservices.education.gouv.fr

Choisissez le service « orientation » pour **Indiquer votre choix d'orientation parmi les possibilités suivantes :**

- 1^{re} générale (sélection de quatre enseignements de spécialité et éventuellement un cinquième s'il n'est pas proposé dans l'établissement fréquenté) ;
- 1^{re} technologique (sélection de la série technologique) ;
- 1^{re} préparant au brevet de technicien métiers de la musique.

Vous pouvez saisir jusqu'à 10 choix d'orientation et une demande d'accès à la voie professionnelle par ordre de préférence.

Les passerelles vers la voie professionnelle sont possibles. Pour préparer ce parcours, demandez conseil au professeur principal.

2 Après le conseil de classe

Connectez-vous pour **consulter son avis sur les voies d'orientation choisies.**

Le calendrier de l'orientation

CHOIX DÉFINITIFS DE FIN D'ANNÉE

Du : 08/04/2026

Au : 10/05/2026

Conseil de classe du 3^e trimestre/2^e semestre : 26/05/2026

3

Avant le conseil de classe

Connectez-vous à Scolarité Services pour **formuler votre choix d'orientation pour la rentrée prochaine**. Vous pouvez saisir jusqu'à 10 choix et un accès à la voie professionnelle en les classant par ordre de préférence.

4

Après le conseil de classe

Connectez-vous pour **prendre connaissance de la proposition du conseil de classe et donner votre réponse :**

D'accord : la proposition du conseil de classe devient la décision d'orientation.

Pas d'accord : le dialogue continue, prenez vite contact avec le chef d'établissement.

Si vous demandez un accès à la voie professionnelle, contactez le chef d'établissement pour effectuer les démarches nécessaires.

+ Réaliser des vœux

Les documents seront distribués début mai 2026 en fonction de l'orientation demandée

Les choix possibles après la classe de seconde générale et technologique

- pour approfondir les matières générales
- pour envisager plutôt des **études supérieures longues**

- pour découvrir un **domaine** professionnel
- pour envisager des études supérieures courtes avec une ouverture sur des poursuites d'études longues

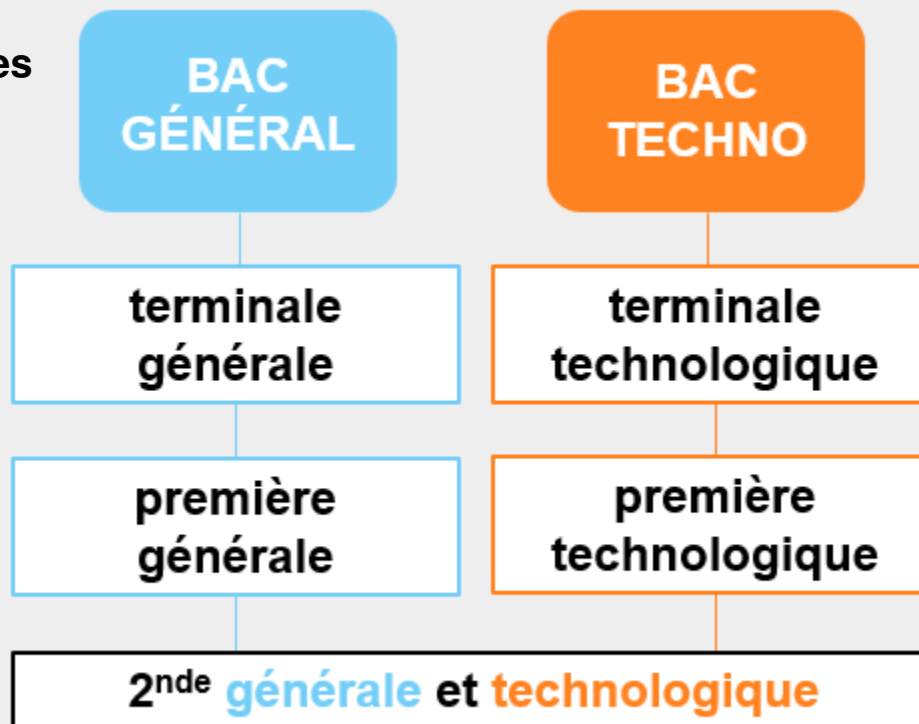
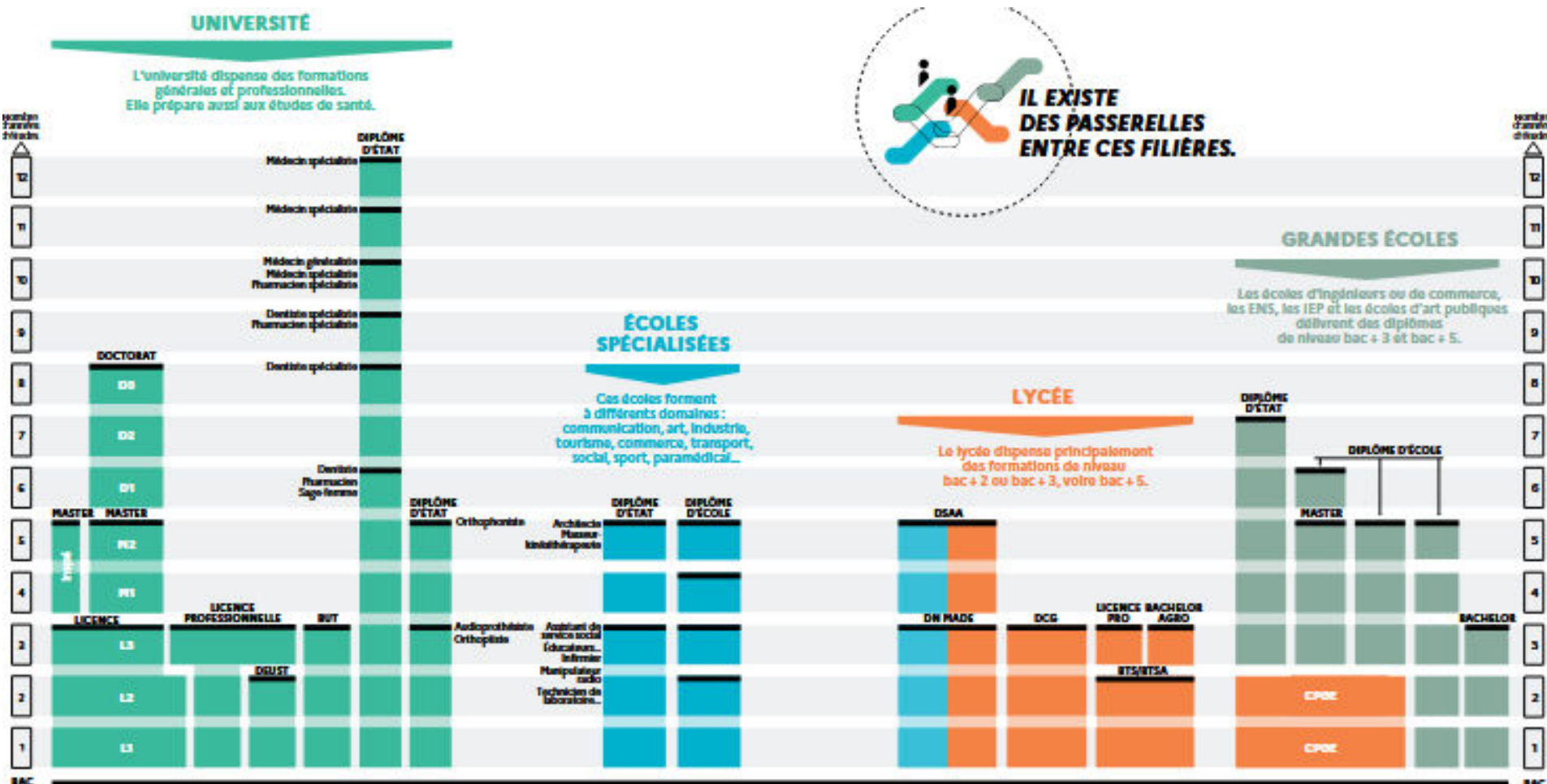


Schéma des études après bac



APRÈS LA 2^{NDE} GT

La voie générale Enseignements communs

* Concerne les élèves n'ayant pas mathématiques en enseignement de spé

Enseignement	Horaires 1 ^{ère}	Horaires T ^{ale}
Français	4 h	-
Philosophie	-	4 h
Histoire géographie	3 h	3 h
Langues vivantes A et B	4 h 30	4 h
Enseignement moral et civique	0 h 30	0 h 30
Education physique et sportive	2 h	2 h
Enseignement scientifique	2h	2h
Mathématiques *	(1h30)	-
Total	16 h (ou 17h30)	15 h 30

Accompagnement personnalisé

Accompagnement au choix de l'orientation

APRÈS LA 2^{NDE} GT

La voie générale Enseignements de spécialité



Arts* musique

Education physique pratique et culture sportive

Histoire, géographie, géopolitique et sciences politiques *

Humanités, littérature et philosophie *

Langues, littératures et cultures étrangères * anglais, AMC, espagnol

Littérature, langues et cultures de l'Antiquité

Mathématiques *

Numérique et sciences informatiques *

Physique chimie *

Sciences de la vie et de la terre *

Sciences de l'ingénieur

Sciences économiques et sociales *

L'élève choisit 3 enseignements de spécialité en classe de première
– 4h pour chacun

Parmi ces 3 enseignements, il en conserve 2 en classe de terminale
– 6h pour chacun

Attention tous les établissements ne pourront pas proposer l'ensemble des enseignements de spécialité
Ceux du lycée Jean Zay sont avec une *

Tous les groupements d'enseignement de spécialité ne pourront pas être proposés par les établissements.

APRÈS LA 2^{NDE} GT

La voie générale Enseignements optionnels

Un seul enseignement optionnel possible en première (3 h), parmi :

Langue vivante C*

portugais

EPS

Arts *

danse, musique, théâtre

Langue et cultures de l'Antiquité*

latin, grec

A ces options peuvent s'ajouter chaque année, l'enseignement optionnel :

Deux enseignements optionnels possibles en terminale (3 h chacun)

- Poursuite de l'enseignement optionnel choisi en première (le cas échéant)
- Choix d'un enseignement optionnel disponible uniquement en classe de terminale parmi :

Droit et grands enjeux du monde contemporain *

Mathématiques expertes*

Pour les élèves ayant choisi Mathématiques en discipline de spécialité

Mathématiques* complémentaires

Pour les élèves n'ayant pas choisi Mathématiques en discipline de spécialité

APRÈS LA 2^{NDE} GT

La voie générale

Les sections linguistiques au lycée Jean Zay

Les Sections Euro Anglais et Espagnol sont disponibles dans la voie Générale à partir de la Première.

- **Euro Anglais :**
 - + 1h DNL : Enseignement Scientifique ou Histoire-Géographie
 - +1h Anglais
- **Euro Espagnol :**
 - +1h DNL : Histoire-Géographie
 - +1h Espagnol

Pour la SECTION INTERNATIONALE BRITANNIQUE
Intégration en 2^{nde}, à titre exceptionnel en 1^{ère}

APRÈS LA 2^{NDE} GT

La voie technologique

Enseignements communs

Enseignement	Horaires 1 ^{re}	Horaires T ^{ale}
Français	3 h	-
Philosophie	-	2 h
Histoire géographie	1 h 30	1 h 30
Langues vivantes A et B	4 h	4 h
Mathématiques	3 h	3 h
Education physique et sportive	2 h	2 h
Enseignement moral et civique	0 h 30	0 h 30
Total	14 h	13 h
Accompagnement personnalisé		
Accompagnement au choix de l'orientation		

APRÈS LA 2^{NDE} GT

La voie technologique Enseignements communs

- Sciences et Technologies du Management et de la Gestion (STMG) *
- Sciences et Technologies Industrielles et Développement Durable (STI2D)
- Sciences et Technologies de la Santé et du Social (ST2S)
- Sciences et Technologies de Laboratoire (STL)
- Sciences et Technologies du Design et des Arts Appliqués (STD2A)
- Sciences et Technologies de l'Agronomie et du Vivant (STAV)
- Sciences et Technologies de l'hôtellerie et de la restauration (STHR)
- Sciences et Techniques du théâtre, de la musique et de la danse (S2TMD) *

Comme pour la voie générale, les enseignements de la voie technologique sont organisés avec un tronc commun et des enseignements de spécialité

Les élèves approfondissent progressivement les **enseignements de spécialité** de leur série de baccalauréat

- 3 enseignements de spécialité en classe de première
- 2 enseignements de spécialité en classe de terminale

Enseignements de spécialité

En première

Droit et économie,
Management,
Sciences de gestions et numérique

En terminale

Droit et économie
+ Au choix **gestion et finances ; mercatique (marketing) ;
ressources humaines et communication ;
systèmes d'information de gestion.**

Profil

Pour les élèves intéressés par la réalité du fonctionnement des organisations, les relations au travail, les nouveaux usages du numérique, le marketing, l'analyse des décisions et l'impact des stratégies d'entreprise.

Et après ?

assistant de direction, assistant de gestion en PME-PMI, responsable d'unité commerciale, chargé de clientèle banque, développeur d'applications ou technicien réseau...

Enseignements de spécialité

En première

Innovation technologique,
Ingénierie et développement durable,
Physique-chimie et mathématiques

En terminale

Physique-chimie et mathématiques
+ Au choix : **énergies et environnement ; systèmes
d'information et numérique ; innovation technologique
et écoconception ; architecture et construction.**

Profil

Pour les élèves qui s'intéressent à
l'innovation technologique dans le respect
de l'environnement et se montrent sensibles
à une approche concrète de l'enseignement
des sciences.

Et après ?

métiers de technicien ou d'ingénieur en
électrotechnique, électronique,
informatique, mécanique, génie civil,
logistique.

Enseignements de spécialité

En première

Physique chimie et mathématiques,
biochimie – biologie

+ Au choix entre Biotechnologies
ou Sciences physiques et chimiques en labo

En terminale

Physique chimie et mathématiques,
Biochimie-biologie-biotechnologies
Ou Sciences physiques et chimiques en labo

Profil

Pour les élèves qui ont un goût affirmé
pour les sciences du vivant, les
manipulations et la démarche
expérimentale en laboratoire.

Et après ?

métiers de technicien supérieur en laboratoire
d'analyses ou de contrôle, assistant ingénieur
de recherche, manipulateur radio, conducteur
de process dans l'industrie et l'environnement,
qualiticien, etc.



Enseignements de spécialité

En première

Physique - Chimie pour la santé,
Biologie et physiopathologie humaines,
Sciences techniques sanitaires et sociales

En terminale

Sciences et techniques sanitaires et sociales.
Chimie, biologie et physiopathologie humaines.

Profil

Pour les élèves attirés par les relations humaines et le travail sanitaire et social.
Qualités souhaitées : autonomie, esprit d'initiative, sens du contact, aptitude à communiquer et à travailler en équipe.

Et après ?

métiers d'infirmier, pédicure-podologue, psychomotricien, diététicien, auxiliaire de puériculture, technicien en analyses biomédicales, assistant de service social, éducateur, conseiller en économie sociale et familiale...

Enseignements de spécialité

En première

Enseignement scientifique alimentation-environnement,
Sciences et technologies culinaires et des services,
Économie et gestion hôtelière.

En terminale

ES AE + STCS
Économie et gestion hôtelière.

Profil

Pour les élèves attirés par les métiers de
l'hôtellerie et de la restauration.

Et après ?

Les débouchés se situent dans la restauration
(traditionnelle ou collective), l'hébergement
(réception, service d'étage), l'armée (dans les
restaurants pour les officiers et sous-officiers),
mais aussi l'agroalimentaire.



BAC STAV

Enseignements de spécialité

En première et terminale

Gestion des ressources et de l'alimentation,
Territoires et sociétés

Domaines technologiques pouvant être proposés en 1re et en terminale : aménagement ; production ; agroéquipements ; services ; transformation.

Profil

Pour les élèves intéressés par l'agriculture, mais aussi par l'aménagement des espaces, la protection des milieux naturels et l'agroalimentaire.

Et après ?

Exploitant agricole, conseiller en chambre d'agriculture, concepteur paysagiste, ingénieur forestier, chef de fabrication ou contrôleur qualité et commercial dans l'agroalimentaire, traitement de l'eau et des déchets ...

Enseignements de spécialité

En première

Économie, droit et environnement du spectacle vivant,
Culture et sciences chorégraphiques ou musicales ou
théâtrales,
Pratique chorégraphique ou musicale ou théâtrale

En terminale

Culture et sciences chorégraphiques ou
musicales ou théâtrales,
Pratique chorégraphique ou musicale ou théâtrale

Profil

Les musiciens, danseurs et comédiens qui
souhaitent consacrer beaucoup de temps à
leur passion et la valoriser dans leur parcours
lycéen. Les élèves doivent s'inscrire, en
parallèle, dans un conservatoire.

Et après ?

Domaines de l'enseignement (professeur,
animateur, intervenant...), de la gestion et de la
médiation culturelle (gestionnaire de spectacles,
administrateur de salle...) et du spectacle (pianiste,
compositeur, chef d'orchestre, danseur,
comédien...).

Enseignements de spécialité

En première

Physique – Chimie (propriétés physiques des matériaux, ainsi que la lumière),
Outils et langages numériques (modélisation en trois dimensions),
Design et métiers d'art

En terminale

Analyse et méthodes en design
Conception et création en design et
métiers d'art.

Profil

Les élèves attirés par les applications de l'art (graphisme, mode, design...) et par la conception et la réalisation d'objets (vêtements, meubles, ustensiles...) ou d'espaces.

Et après ?

métiers d'assistant designer ou designer
(graphique, espace, mode, produits),
métiers d'art mais aussi au professorat

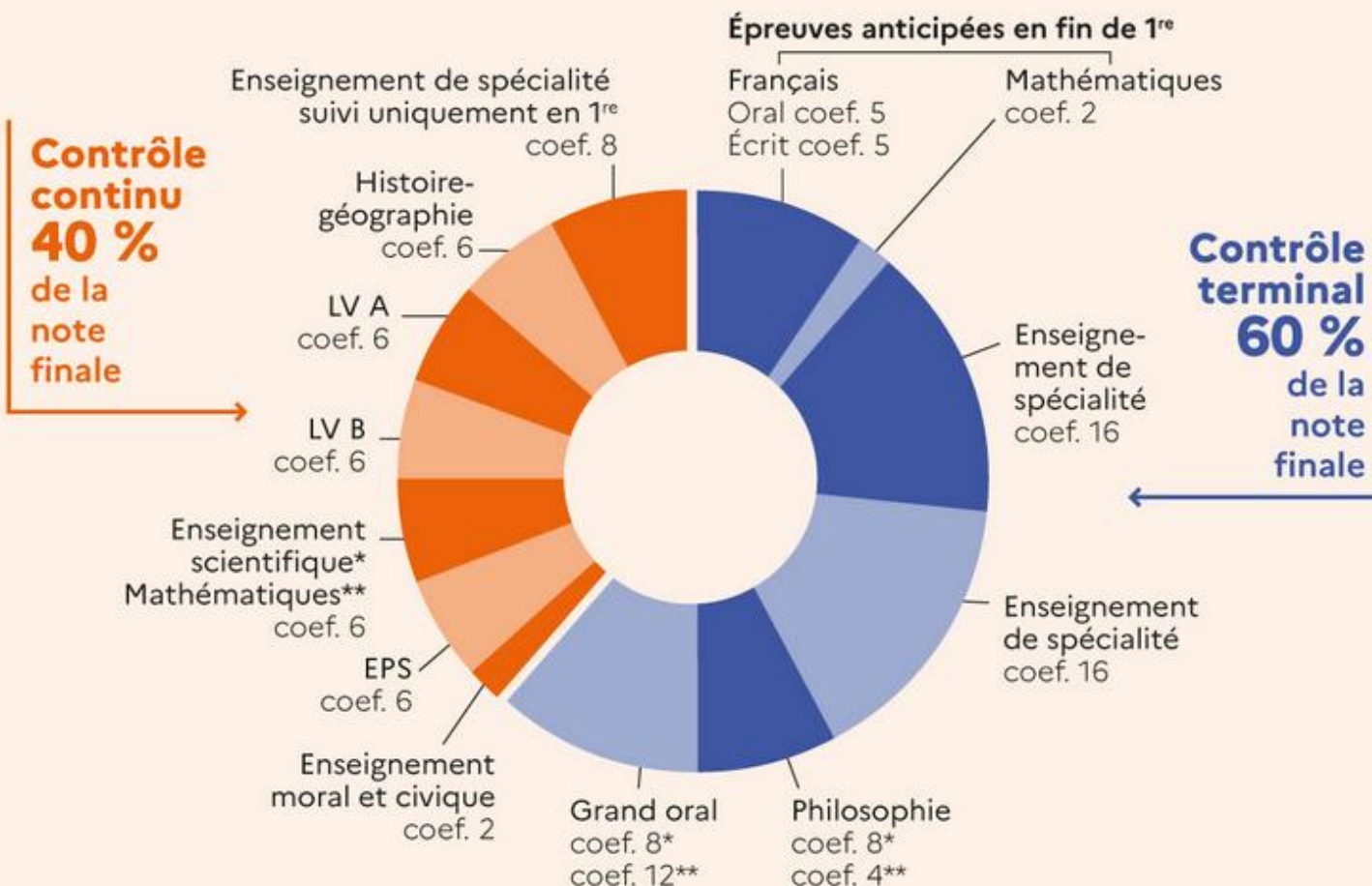
APRÈS LA 2^{NDE} GT

La voie générale et technologique

LA REPARTITION DE LA NOTE FINALE AU BACCALAURÉAT GÉNÉRAL ET TECHNOLOGIQUE



MENESR - Septembre 2025



REORIENTATION EN VOIE PRO

Un tremplin pour le BTS

Au programme :

Des enseignements généraux (français, maths, LV...)

et professionnels (ateliers et stages en entreprises)

Parlez-en à
votre Psy-EN
ou au CIO

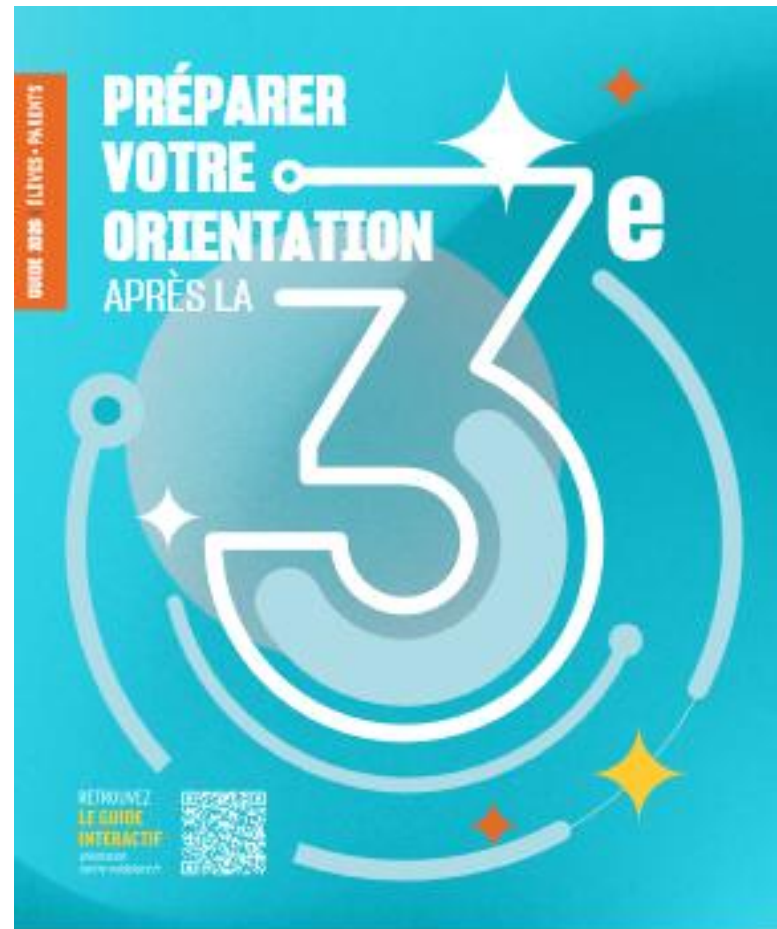


Attention !!! Procédure particulière !

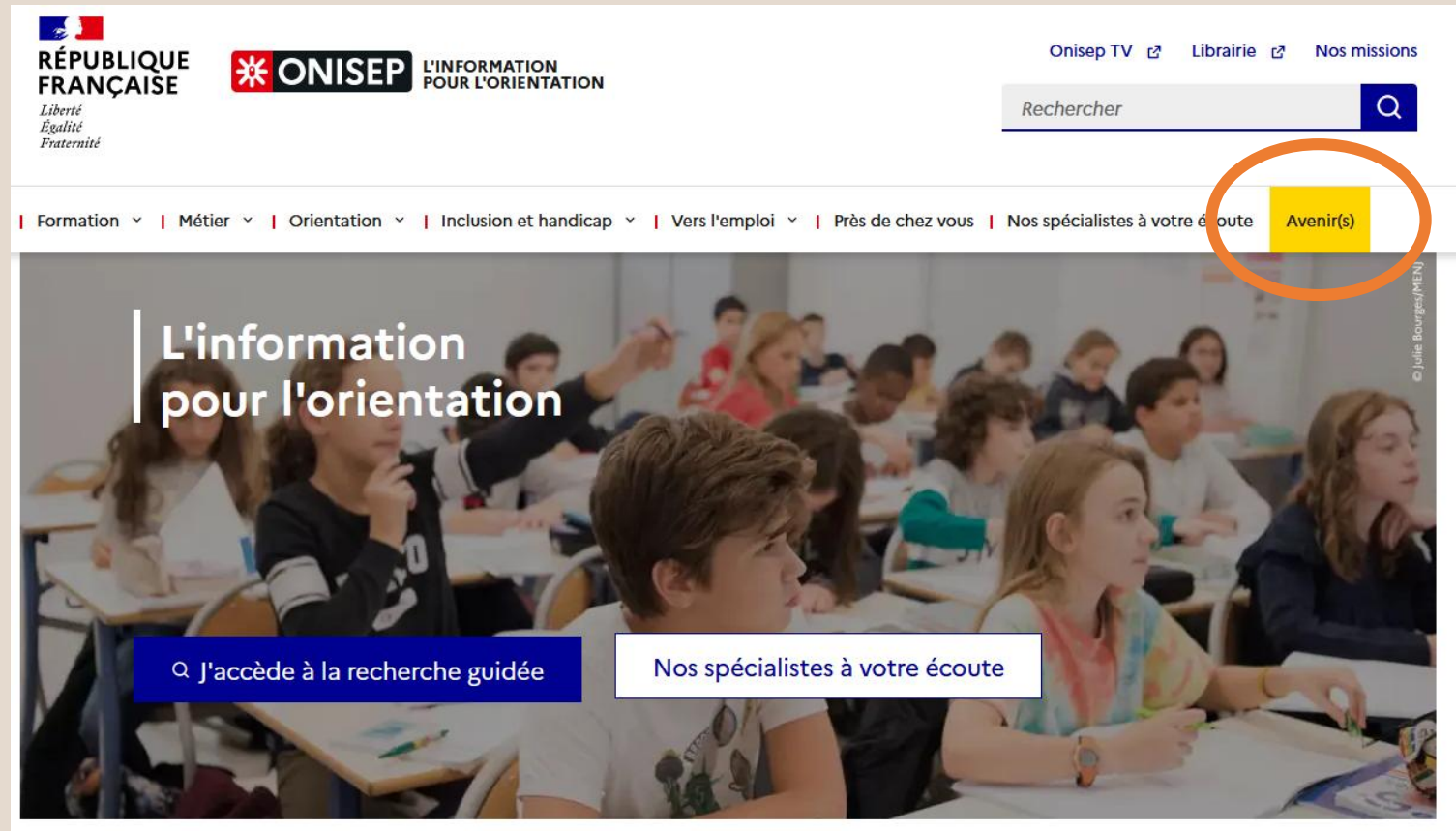
Le projet doit être bien préparé pour ne pas se tromper

Guide Après la 3^{ème}

<https://orientation.centre-valde Loire.fr/actualites/guide-preparez-votre-orientation-apres-la-3e>



OUTILS : la plateforme Avenir(s)



The screenshot displays the ONISEP website interface. At the top left, the French Republic logo is accompanied by the text 'RÉPUBLIQUE FRANÇAISE' and the motto 'Liberté Égalité Fraternité'. To the right is the ONISEP logo with the tagline 'L'INFORMATION POUR L'ORIENTATION'. A navigation bar at the top right includes links for 'Onisep TV', 'Librairie', and 'Nos missions'. Below these is a search bar labeled 'Rechercher' with a magnifying glass icon. A horizontal menu below the search bar lists various categories: 'Formation', 'Métier', 'Orientation', 'Inclusion et handicap', 'Vers l'emploi', 'Près de chez vous', and 'Nos spécialistes à votre écoute'. The 'Avenir(s)' link is highlighted in yellow and circled with an orange line. The main content area features a background image of students in a classroom. Overlaid on this image is the text 'L'information pour l'orientation'. At the bottom of the image, there are two buttons: a blue one with a magnifying glass icon and the text 'J'accède à la recherche guidée', and a white one with the text 'Nos spécialistes à votre écoute'.

RÉPUBLIQUE FRANÇAISE
Liberté
Égalité
Fraternité

ONISEP L'INFORMATION POUR L'ORIENTATION

Onisep TV Librairie Nos missions

Rechercher

Formation Métier Orientation Inclusion et handicap Vers l'emploi Près de chez vous Nos spécialistes à votre écoute **Avenir(s)**

L'information pour l'orientation

J'accède à la recherche guidée

Nos spécialistes à votre écoute

© Julie Bourges-MENJOU

OUTILS : la plateforme Avenir(s)

Pour les parents




Pour les parents

L'Onisep vous accompagne dans la construction du parcours d'orientation de votre enfant, de la 5^e à la terminale.

[Des informations spécifiques](#)

Webinaire : Accompagner son enfant dans son parcours d'orientation avec la plateforme Avenir(s)

- Public : parents d'élèves de collège et de lycée.
- [Revoir le webinaire](#) 

Bienvenue sur Avenir(s) !



Avenir(s) est une plateforme numérique gratuite au service des élèves et des équipes éducatives pour l'accompagnement à l'orientation.

Version de travail, appelée à s'enrichir progressivement en bonne articulation avec les plateformes des Régions, dans le respect des compétences de chacun en matière d'orientation et d'information sur les métiers et les formations.

[Se connecter en tant qu'élève](#)

Je sélectionne mon profil



Responsable d'élève



Élève



Ce qui m'intéresse

A propos de moi

0 centre(s) d'intérêt

0 loisir(s) et engagement(s) personnel(s)

Mes préférences géographiques

Régions

Départements

Villes

Pays

Mes projets (d'études et professionnels)

0 domaine(s)

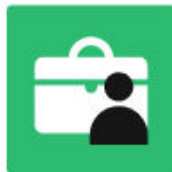
0 formation(s)

0 métier(s)

0 établissement(s)



Rencontres avec des pros



Préparer mon accès au monde professionnel



MonProjetSup



Journées portes ouvertes



Je découvre les MOOC d'orientation



1 élève 1 stage



Horizons 21e



Les Cordées de la Réussite
Le journal de ma Cordée



Préparer l'accès à l'enseignement supérieur



JobDD



Parcoursup



JobIRL



My Future



L'aventure du vivant

Les outils d'accompagnement à l'orientation

<https://parcoureo.fr/>



Code : D2R6KKK7

Créer votre compte

Cliquer sur Commencer

Créer **mon compte**

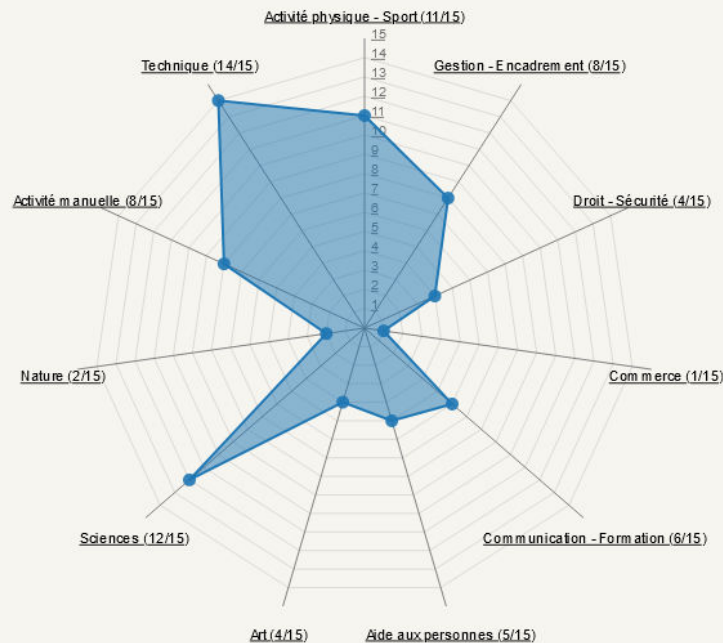
Pour créer votre compte, renseignez le code d'inscription que votre conseiller vous a communiqué.

Code d'inscription

Les outils d'accompagnement à l'orientation

Parcoureo - Inforizon : questionnaires d'intérêts

Graphique en radar



Les familles retenues ont-elles des points communs ?

Vos intérêts vont plutôt bien ensemble et forment un ensemble cohérent.

Une exploration approfondie d'une ou deux familles bien ciblées de métiers devrait être plus fructueuse qu'un survol de l'ensemble des familles d'activités.

Les métiers qui vous conviendront le plus seront aussi certainement les plus caractéristiques d'une famille.

Certaines familles ressortent-elles particulièrement ?

Les différences de niveau d'intérêts entre les familles sont un peu plus tranchées que ce qu'on observe en général.

Soit une famille vous intéresse, soit elle ne vous intéresse pas !

Vos intérêts peuvent vous proposer une ou plusieurs familles : ce qui est important ici, c'est qu'elles se distinguent assez clairement de celles qui ne vous intéressent pas.

Vos réponses changent-elles beaucoup pour un même thème ?

Vous avez globalement répondu dans le même sens aux questions sur les différentes familles de métiers. C'est d'ailleurs ce que l'on observe chez la plupart des gens.

Inforizon va donc pouvoir vous aider à cibler dans de bonnes conditions les métiers les plus en accord avec vos intérêts.



Accéder au
questionnaire 2

Les outils d'accompagnement à l'orientation

Parcoureo - Encyclopédie métiers



Encyclo-métiers

De A à Z

Familles

Mots-clés

Domaines

Codes ROME

Romain HBS

[Retour dans l'espace conseiller](#)



Recherche de
A à Z



Recherche par
**familles
d'intérêts**



Recherche par
mots-clés



Recherche par
**domaines
professionnels**



Recherche par
codes ROME

OUTILS : Horizons 21e



HORIZONS21^e

Au lycée, construisez vos choix d'orientation

Simulez vos combinaisons de spécialités et découvrez les perspectives de formations et de métiers qui s'offrent à vous.

Vous êtes actuellement en classe de :

☐ Seconde générale et technologique

☐ Première générale

☐ Première technologique



Arts



Biologie-écologie (en lycée agricole)



Éducation physique, pratiques et culture sportives



Histoire-géographie, géopolitique et sciences politiques (HGGSP)



Humanités, littérature et philosophie (HLP)



Langues, littératures et cultures étrangères et régionales



Littérature, langues et cultures de l'Antiquité (LLCA)



Mathématiques



Numérique et sciences informatiques (NSI)



Physique-chimie (PC)



Sciences de l'ingénieur (SI)



Sciences de la vie et de la Terre (SVT)



Sciences économiques et sociales (SES)

Découvrez les univers formations et les métiers qui s'offrent à vous en cliquant sur les "+"

+	Droit et sciences politiques	<div><div></div></div>
+	Sciences économiques et de gestion	<div><div></div></div>
+	Sciences humaines et sociales	<div><div></div></div>
+	Lettres, langues et communication	<div><div></div></div>
+	Informatique, mathématiques et numérique	<div><div></div></div>
+	Arts et industries culturelles	<div><div></div></div>
+	Sciences, technologie, ingénierie et mathématiques	<div><div></div></div>
+	Santé	<div><div></div></div>
+	Sciences du vivant et géosciences	<div><div></div></div>
+	Sport et activités physiques	<div><div></div></div>

Cet horizon rassemble les formations qui ont un lien avec la compréhension des principaux concepts de l'économie et des organisations, en phase avec un environnement national et international. Il est en relation étroite avec toutes les problématiques de fonctionnement d'une entreprise, d'une collectivité territoriale ou d'une administration. Cet horizon est destiné à des élèves ayant une curiosité pour l'actualité économique, aimant le contact humain et disposant de facultés d'analyse et de réflexion.

Diplômes

- Licences : économie et gestion ; administration économique et sociale ; et licences professionnelles : assurance, banque, finance ; commerce et distribution ; gestion des achats et approvisionnements ; logistique ; management des processus logistique ; métiers de la gestion et de la comptabilité ; métiers de l'immobilier ; métiers du marketing opérationnel...
- Classes préparatoires économiques et commerciales voie générale
- Diplôme de comptabilité et de gestion (DCG)
- Diplômes des instituts d'études politiques (IEP)
- Diplômes d'écoles de commerce
- BUT (à noter : un nombre de places en BUT est priorisé pour les bacheliers technologiques) : BUT carrières juridiques ; gestion des entreprises et des administrations ; gestion administrative et commerciale des organisations ; management de la logistique et des transports ; techniques de commercialisation...
- BTS (à noter : un nombre de places en BTS est priorisé pour les bacheliers professionnels) : BTS comptabilité et gestion ; management commercial opérationnel ; commerce international ; négociation et digitalisation de la relation client ; gestion de la PME ; banque ; assurance ; professions immobilières ; gestion des transports et logistique associée ; support à l'action managériale ; conseil et commercialisation de solutions techniques...
- ...

Métiers

- Acheteur / Acheteuse
- Administrateur / Administratrice de biens
- Agent immobilier / Agente immobilière
- Assistant / Assistante en RH (ressources humaines)
- Assistant / Assistante de gestion en PME
- Agent immobilier / Agente immobilière
- Chargé / Chargée d'études en marketing
- Chargé / Chargée du service client
- Chef / Cheffe de produit
- Chef / Cheffe des ventes ; de rayon
- Collaborateur / Collaboratrice comptable
- Commercial / Commerciale export
- Conseiller / Conseillère clientèle en banque et assurance
- Conseiller / Conseillère relation client à distance ; Vendeur/conseiller / Vendeuse/conseillère e-commerce
- Contrôleur / Contrôleuse de gestion
- Directeur / Directrice RH
- Expert / Experte-comptable
- Gestionnaire de flux
- Gestionnaire de paie
- Inspecteur / Inspectrice des finances
- Marchandiser
- Professeur / Professeure des écoles ; Professeur / Professeure de collège et de lycée
- Rédacteur territorial / Rédactrice territoriale
- Responsable de magasin
- Responsable e-commerce ; de drive
- Responsable SAV (service après-vente)
- Technicien / Technicienne logistique
- Technico-commercial / Technico-commerciale
- ...

POUR L'ÉCOLE
DE LA CONFIANCE

Merci pour votre attention !



MINISTÈRE
DE L'ÉDUCATION
NATIONALE ET
DE LA JEUNESSE

